

SCHEDA DI MONTAGGIO

Inferriata Dea Elle

DEA ELLE

Dea Elle ha un telaio portante zincato, sagomato con battuta dello spessore 20/10, verniciato con polveri epossidiche cotte a forno ad oltre 200°. Le ante sono dotate di rostri anti strappo e di doppio puntale di bloccaggio. Ogni anta contiene una serratura in acciaio inox ad ingranaggi con escursione asta 25mm

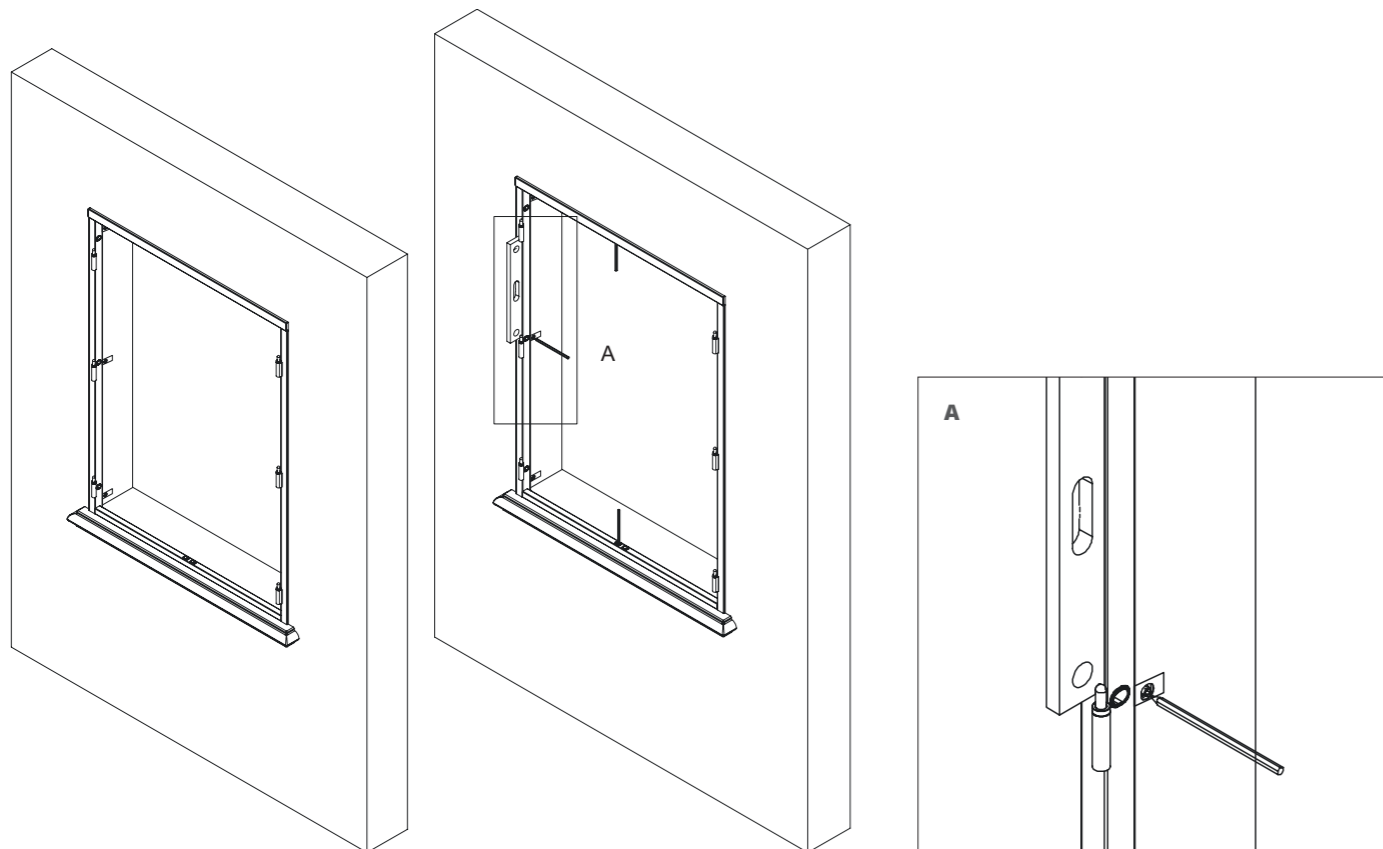
CONTENUTO CONFEZIONE

RIF	Q:TA	DESCRIZIONE
-	2	Montanti recupero fuori squadra
-	1	1/2 cilindro sicurezza profilo europeo
-	1	chiave cantiere
-	3	chiavi uso padronale

di fissaggio predisposti sul telaio. Se si vuole rendere più solidale la struttura si consiglia di forare e fissare l'inferriata anche nella parte inferiore e superiore.

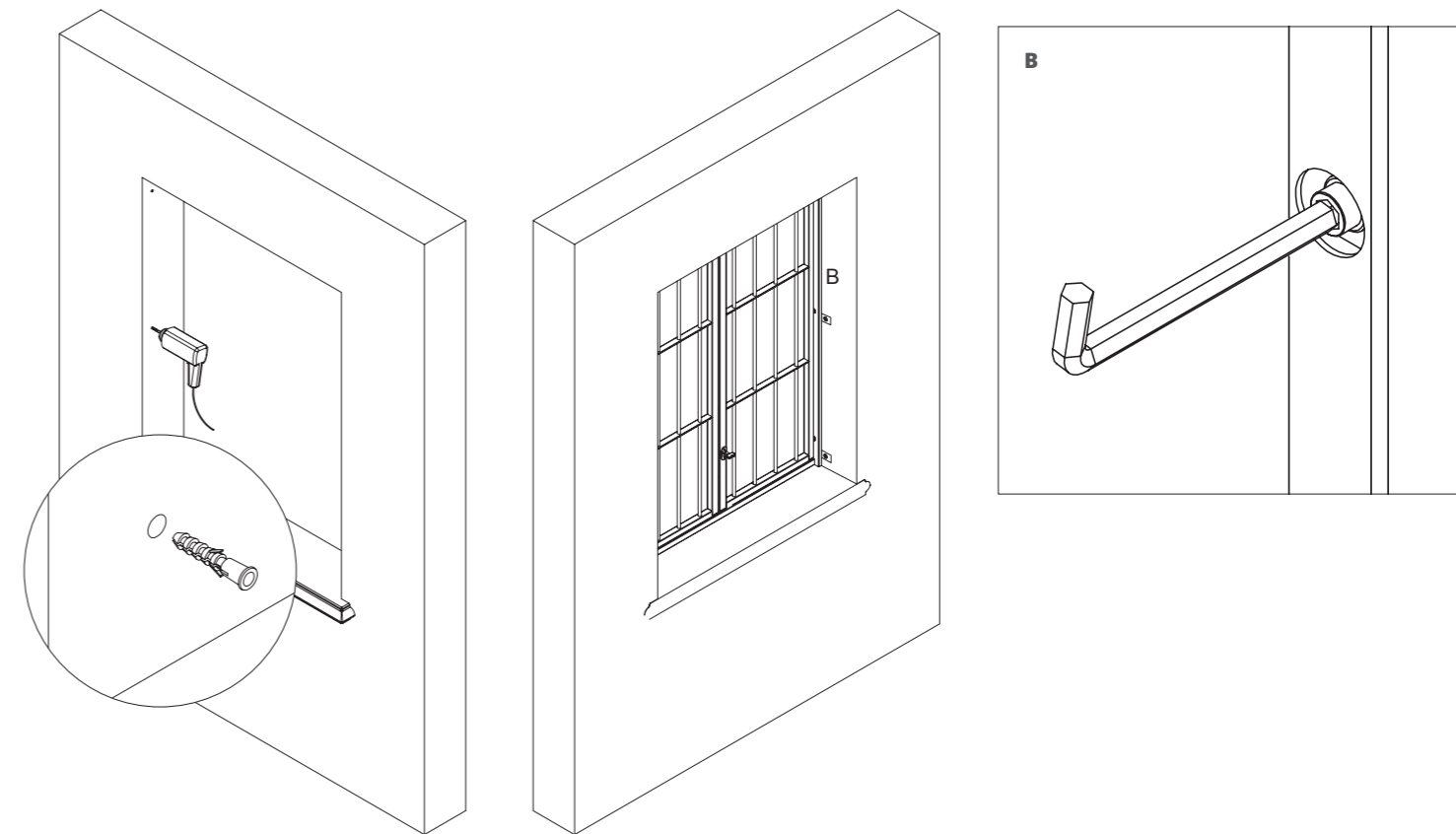
ISTRUZIONI DI POSA

- 1 Per facilitare le operazioni estrarre le ante dalle cerniere e riporle con cura. Inserire il telaio nel foro muro mettendo la cornice perimetrale in aderenza alla parete. Controllando sempre la messa in squadra esterna, segnare i punti



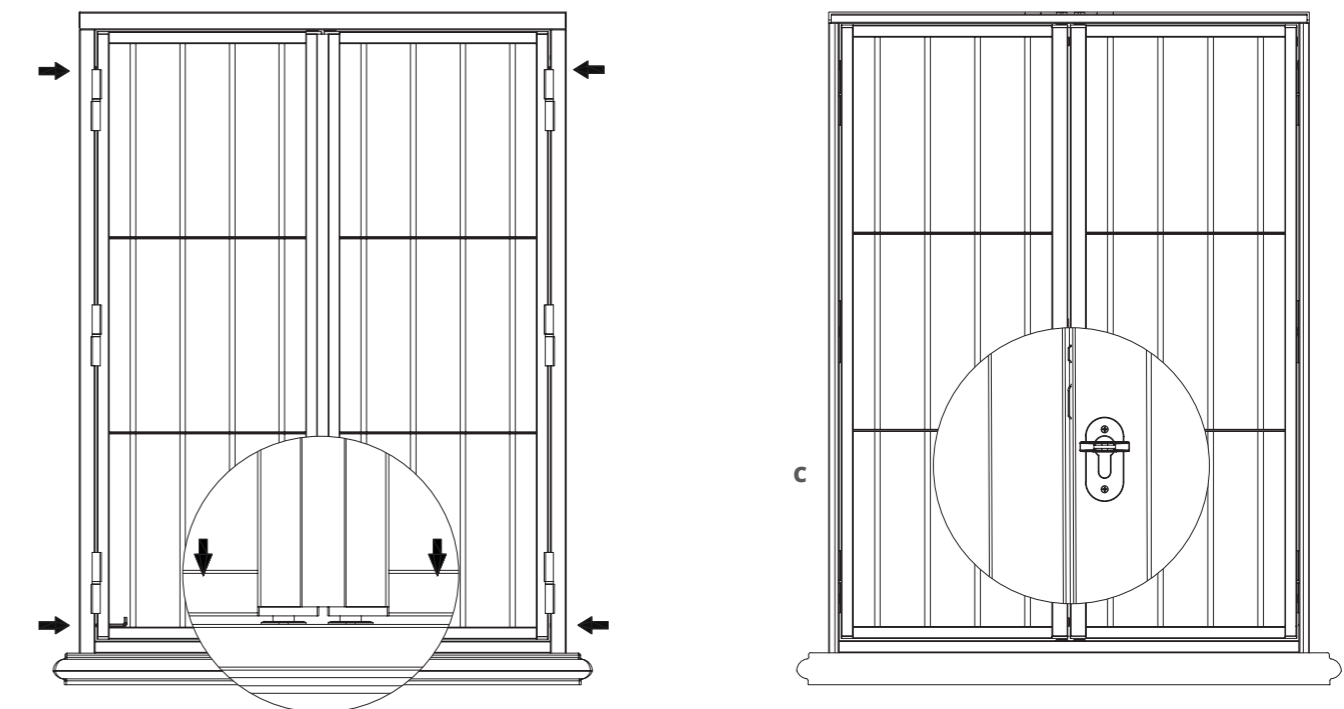
- 2 Estirare il telaio dal foro muro e praticare la foratura con punta diametro 8mm per l'inserimento dei tasselli ad espansione forniti in dotazione. Se per esigenze di cantiere fosse necessario l'utilizzo di tappi ad espansione differenti, resine o viti particolari, è possibile sostituire la ferramenta fornita con una più consona, questo a cura e a discrezione del

cliente. Reinserrire il telaio nel vano muro e mediante una chiave esagonale da 6mm spingere le viti per il recupero di fuorisquadro contro la parete, avendo cura di dividere le luci mantenendo il telaio centrato sulla larghezza. inserire le ante e chiuderle.



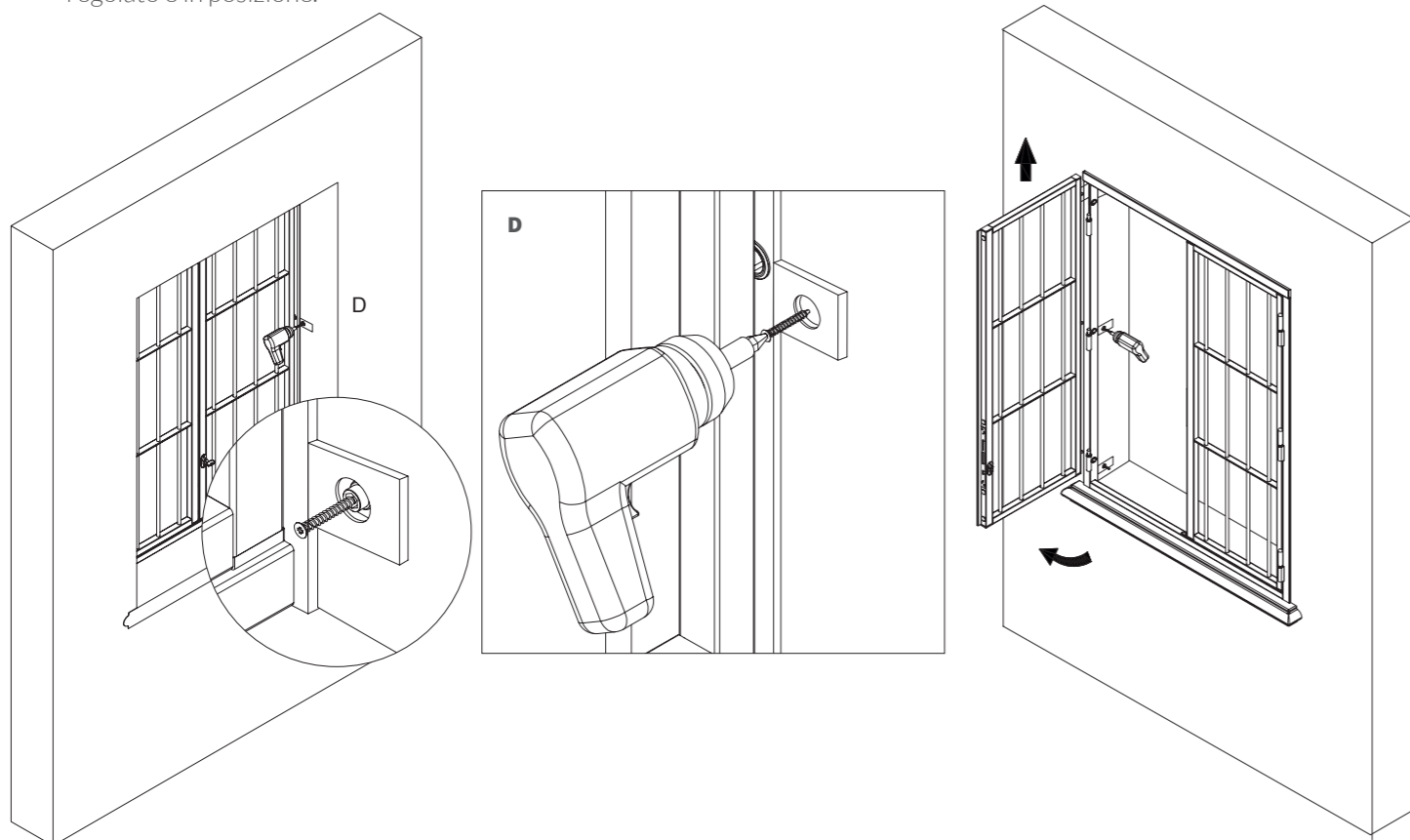
- 3 Controllare che le ante siano allineate e ad una distanza dal traverso che ne permetta l'apertura, se questo non fosse, per eliminare tali differenze agire sulle viti di recupero fuorisquadro superiori o inferiori indicate nel disegno affianco.

Provare la corretta chiusura della chiave (C) e del catenaccio posto sull'anta secondaria, se necessario continuare la regolazione fino ad ottenere il risultato voluto.

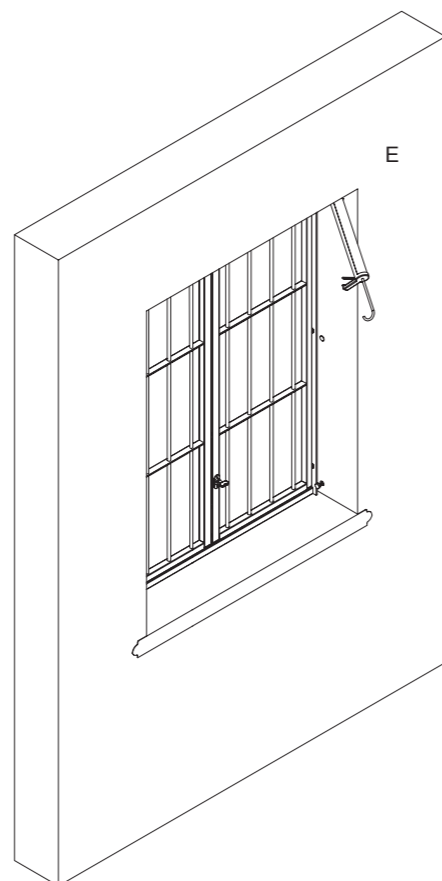
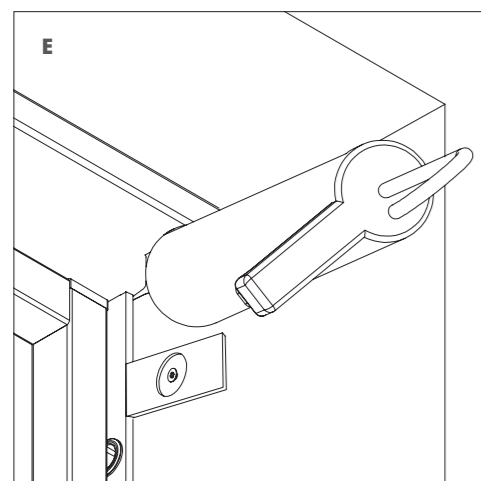


- 4** Inserire le viti nelle apposite sedi e avvitarle senza serrare completamente, controllare un'ultima volta allineamenti e chiusure, a questo punto è possibile serrare le viti. Se necessario per agevolare il fissaggio del telaio, togliere le ante facendo attenzione che il telaio rimanga regolato e in posizione.

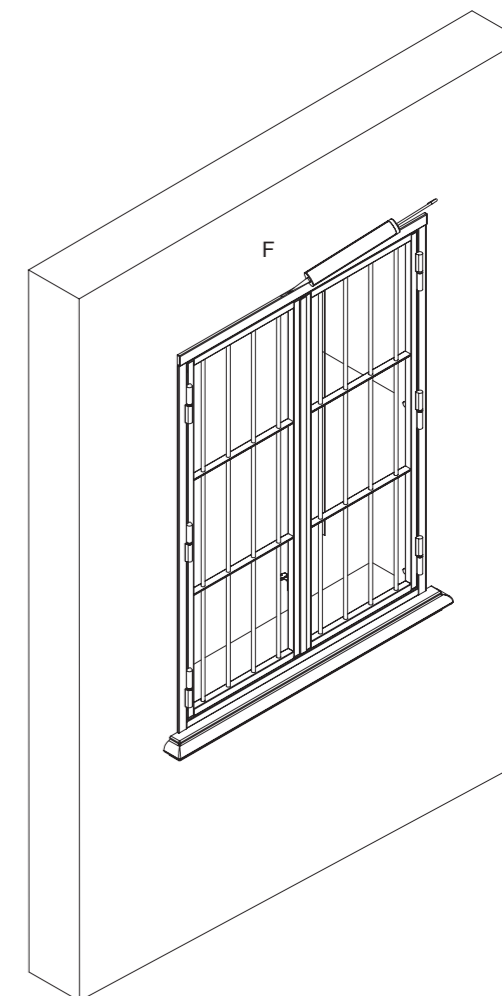
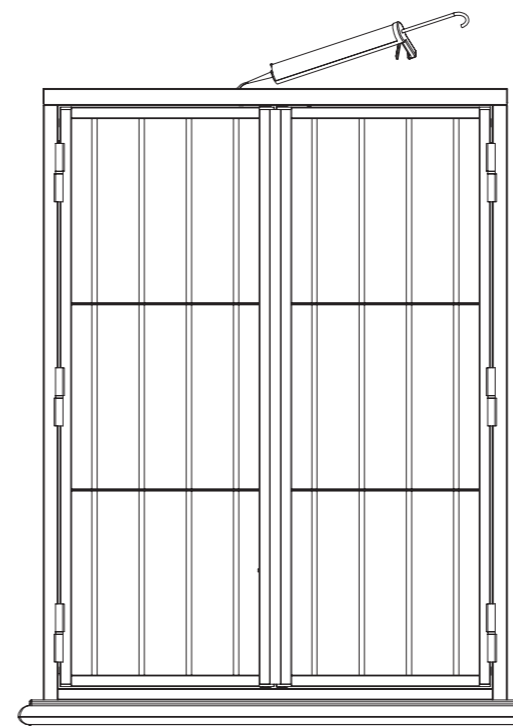
NB Se si utilizzano viti standard, per rendere sicura l'inferriata e impedire l'accesso ai punti di fissaggio sarà necessario eliminare l'impronta a stella sulla testa della vite con una punta da trapano.



- 5** Rifinire le forature del telaio con gli appositi tappi copriforo. Rifinire sul lato interno del telaio le intercapedini presenti tra lo stesso e la parete mediante Silicone.



- 6** Onde evitare infiltrazioni, si consiglia di sigillare le eventuali fessure che si creeranno tra la parte superiore della cornice esterna dell'inferriata e la parete mediante sigillanti idonei tipo siliconi o similari.



MANUTENZIONE

I prodotti necessitano di periodiche manutenzioni per il mantenimento della verniciatura e del buon funzionamento delle parti in movimento. E' sufficiente pulire le parti in vista verniciate con detergenti neutri idonei con un panno non abrasivo e per le parti in movimento olearne i componenti. E' inoltre importante controllare l'eventuale presenza di danni allo strato di vernice dovuti a urti accidentali, nel caso, procedere con eventuali ritocchi per evitare l'estendersi del problema con conseguenti maggiori oneri di riparazione.

