

SCHEDA DI MONTAGGIO Dea

Inferriata Dea Silver

DEA SILVER

L'essenza della sicurezza, una inferriata ad anta certificata e adatta ad essere installata in ogni situazione. È disponibile ad anta unica, doppia, con anta rigida o snodo supplementare fornito in tre diverse lunghezze o personalizzabile a richiesta.

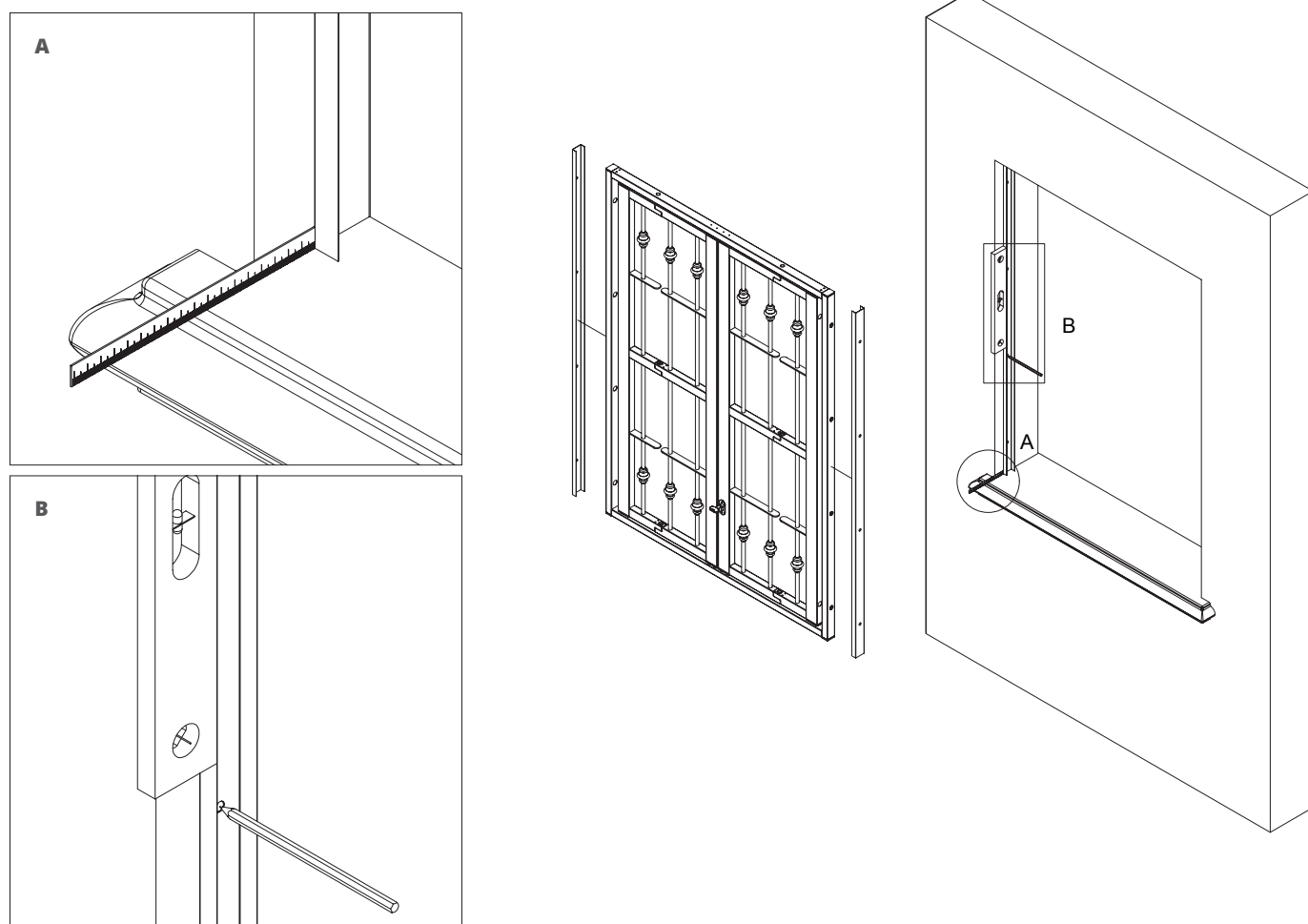
CONTENUTO CONFEZIONE

RIF	Q:TA	DESCRIZIONE
-	2	Montanti recupero fuori squadra
-	1	1/2 cilindro sicurezza profilo europeo
-	1	chiave cantiere
-	3	chiavi uso padronale

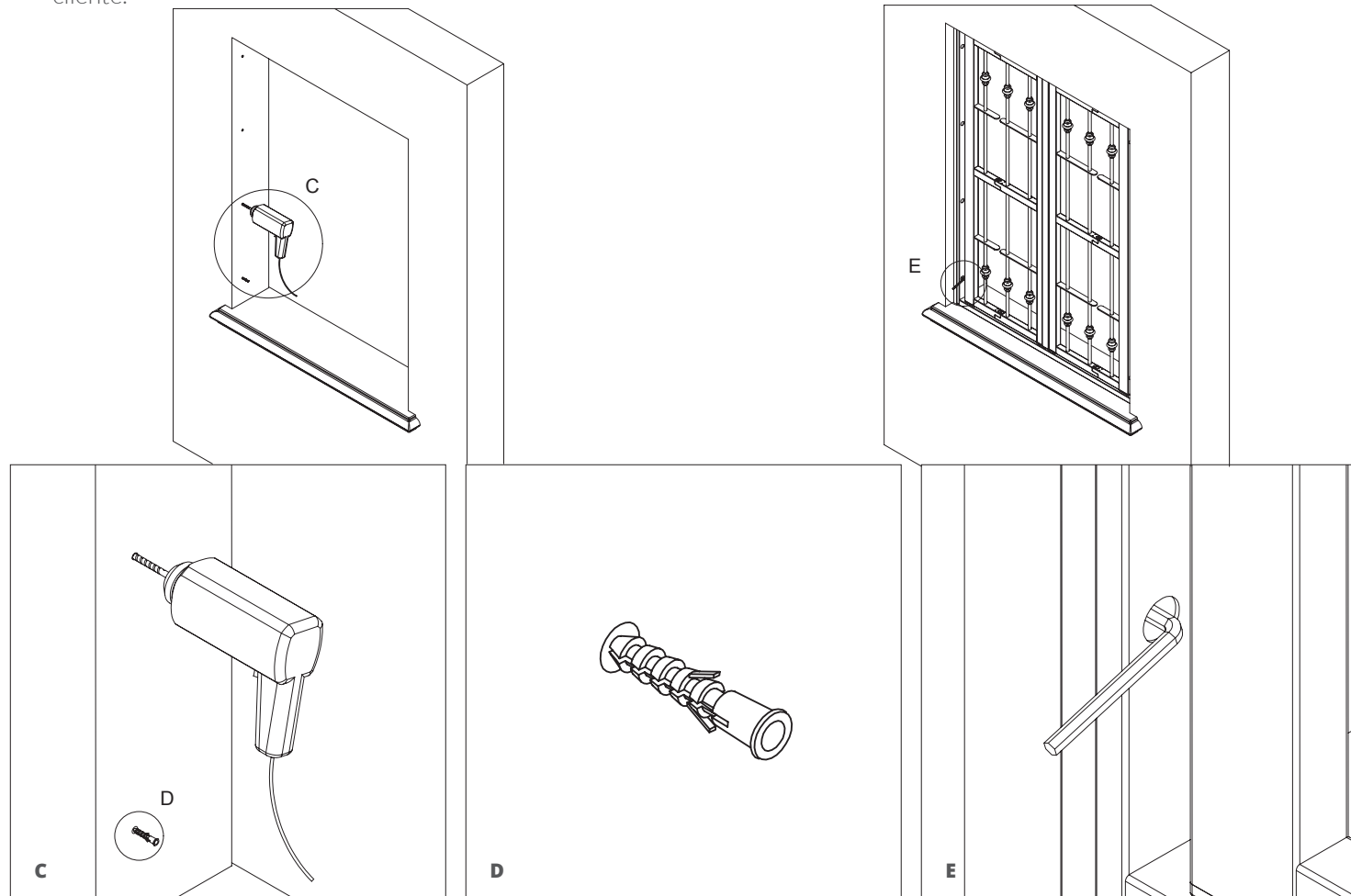
NB Se si volesse rendere più solido il fissaggio, si consiglia di eseguire il fissaggio anche sul traverso superiore ed inferiore già predisposti di riferimenti. Per far questo, una volta eseguite le operazioni sopra descritte, è necessario inserire il telaio nel vano e praticare la tracciatura dei fori.

ISTRUZIONI DI POSA

1 Rimuovere l'anta dal suo imballo, prelevare i due montanti di recupero fuorisquadro e posizionarli sulla spalletta alla distanza in cui andrà fissata l'inferriata (A). Aiutandosi con metro e livella mantenerli i profili perfettamente a piombo e segnare i riferimenti delle forature (B).



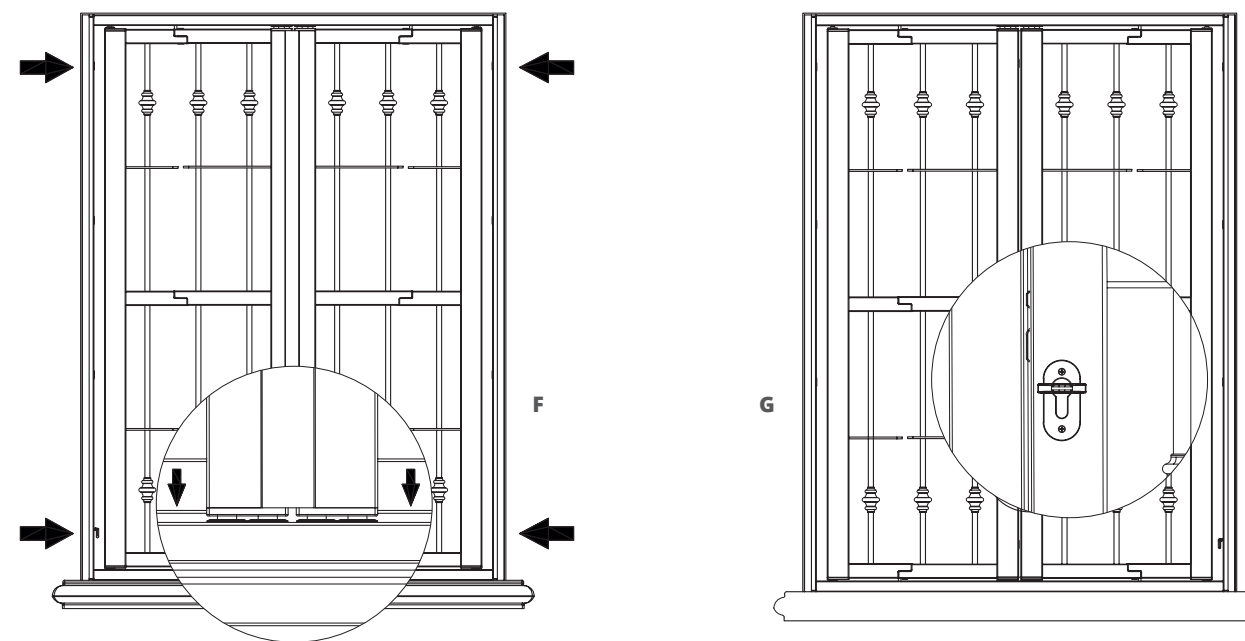
2 Procedere alla foratura con punta diametro 8mm per l'inserimento dei tasselli ad espansione forniti in dotazione. Se per esigenze di cantiere fosse necessario l'utilizzo di tappi ad espansione differenti, resine o viti particolari, è possibile sostituire la ferramenta fornita con una più consona, questo a cura e a discrezione del cliente.



3 Controllare che le ante siano allineate e ad una distanza dal traverso che ne permetta l'apertura, se questo non fosse, per eliminare tali differenze agire sulle viti di recupero fuorisquadro superiori o inferiori indicate nel disegno affianco.

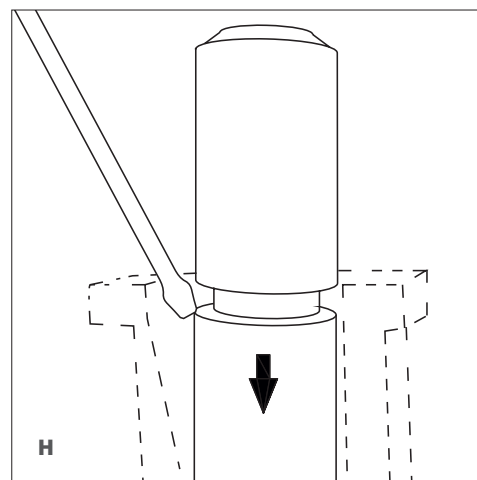
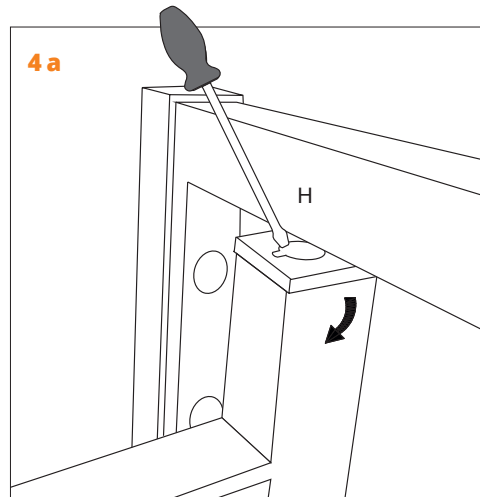
Riposizionare i profili di recupero fuorisquadro sul telaio ed inserire il tutto nel vano muro fino a far coincidere le forature di fissaggio. Mediante una chiave esagonale da 6mm spingere le viti di recupero fuorisquadro dividendo le luci e posizionando il telaio centrato nel vano.

Provare la corretta chiusura della chiave (G), del catenaccio posto sull'anta secondaria e l'apertura degli snodi. Se necessario continuare la regolazione fino ad ottenere il risultato voluto.

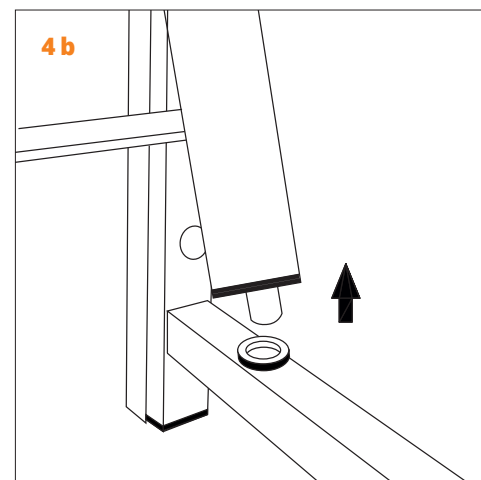


SMONTAGGIO ANTA

4a Aprire l'anta a 90° e infilare un cacciavite a punta fine nel foro superiore della cerniera. Estrarre la parte superiore dell'anta.

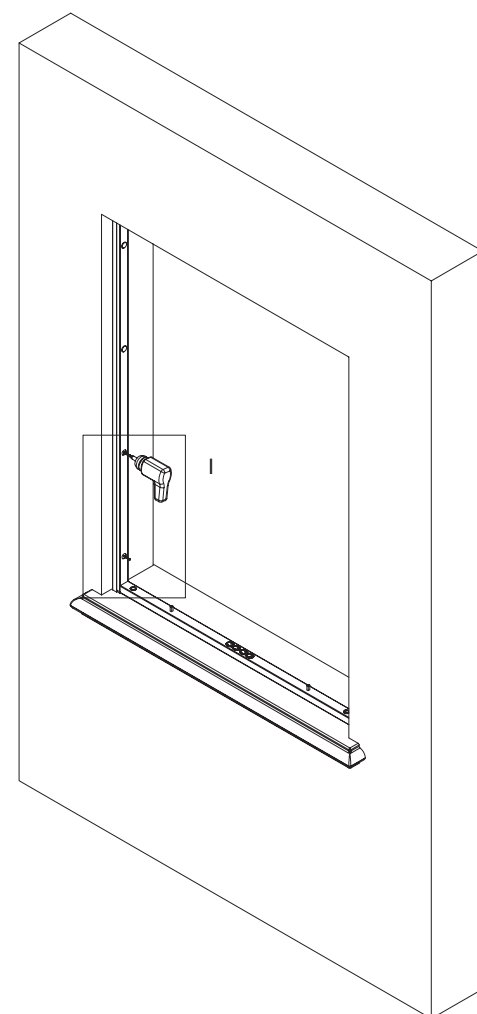
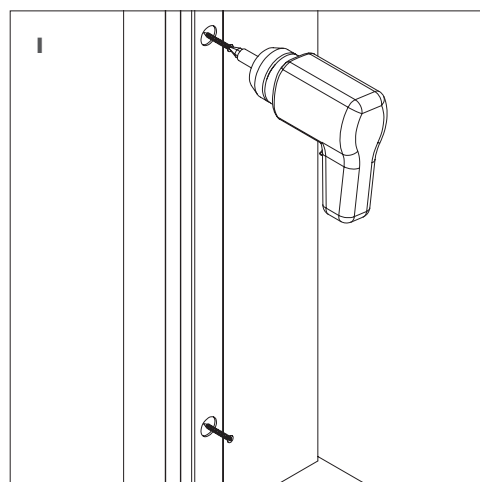


4b Successivamente sfilarla completamente dal perno inferiore fisso.



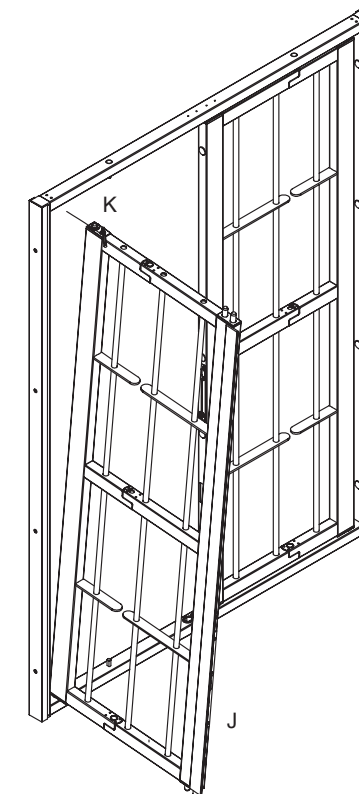
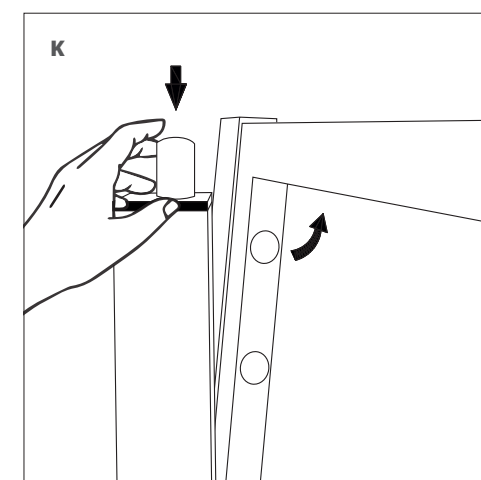
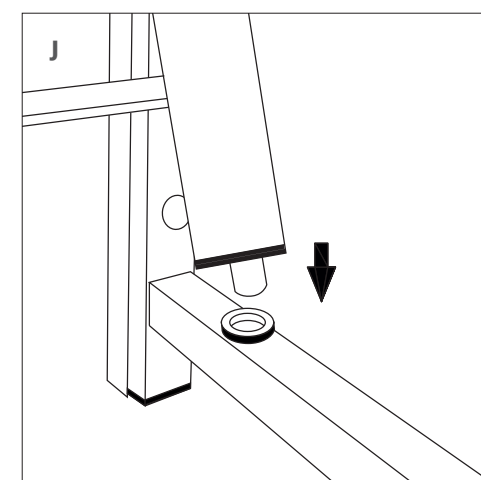
5a Controllare un'ultima volta che tutte le viti di recupero fuorisquadro spiano spinte contro il profilo e la parete. Procedere ora al fissaggio del telaio mediante viti fornite in dotazione.

NB. Anche se ad anta installata non vi è la possibilità di rimuovere completamente le viti, se si volesse dare più sicurezza alla struttura è possibile rimuovere l'impronta dalla testa della vite in modo da non poterla più smontare.



MONTAGGIO ANTA

6 Inserire l'anta nella boccola inferiore. Spingere il perno superiore della cerniera fino a farlo entrare sul telaio e assicurarsi che il perno si infili completamente nella boccola superiore.



7 Controllare a questo punto l'apertura degli snodi, la chiusura del catenaccio e della serratura. Rifinire il tutto mediante tappini copriforo (L) forniti in dotazione.

MANUTENZIONE

I prodotti necessitano di periodiche manutenzioni per il mantenimento della verniciatura e del buon funzionamento delle parti in movimento. E' sufficiente pulire le parti in vista verniciate con detergenti neutri idonei con un panno non abrasivo e per le parti in movimento oleare i componenti. E' inoltre importante controllare l'eventuale presenza di danni allo strato di vernice dovuti a urti accidentali, nel caso, procedere con eventuali ritocchi per evitare l'estendersi del problema con conseguenti maggiori oneri di riparazione.

